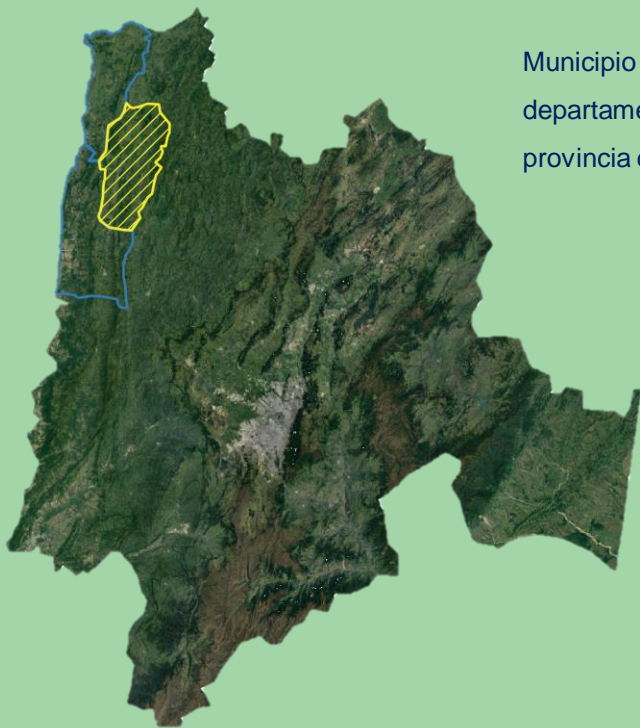


Caracterización de las cadenas productivas agrícolas en Caparrapí

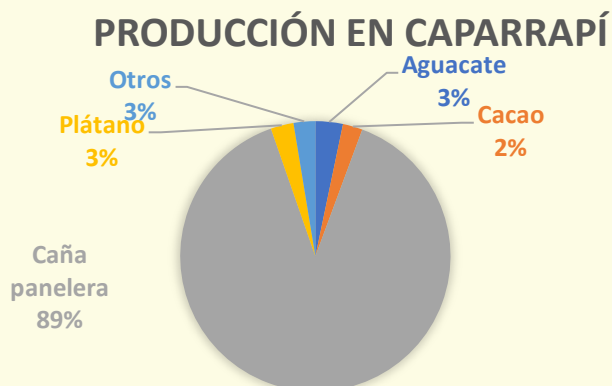


Municipio localizado al **noroccidente** del departamento de **Cundinamarca**, hace parte de la provincia de **Bajo Magdalena**.

Cuenta con una temperatura media de **23°C** y se caracteriza por un **carácter bimodal** de **2271 mm/año** con una distribución de épocas de lluvia en **mar-may** y **oct-nov**.

Tiene un rango altitudinal entre **300-1800 m.s.n.m.** por su topografía presenta diversidad de pisos térmicos y cuenta con una **pendiente del 40%** en sus terrenos.

Cuenta con una extensión de 641 Km², de los cuales 615 Km² corresponden a área rural. Los datos de producción para los cultivos de la región son:



El ítem otros representa a cultivos de café, maíz, cítricos, frutales varios y frijol.

La problemática económica corresponde a una producción tradicional con baja productividad (63% de los productores no realizan aplicaciones de agroquímicos en sus fincas, mientras que el 37%, productores de caña, cacao y café realizan aplicaciones de abono orgánico, fertilizantes químicos y herbicidas con costos de jornal de \$40000). Adicional está el difícil acceso a los mercados que obedece al no apoyo a los agricultores apoyo en una posible alternativa productiva sumado a la falta de acompañamiento y asesoría técnica.

La propiedad se distribuye en **43% microfundios**, **32% minifundios**, **18% pequeña propiedad** y 7% mediana propiedad.

Del total de predios el **51%** tiene **acueducto veredal**, **42%** tiene **nacimientos** y el **7%** es **mixto**.

La población del 2018 fue de **10301** personas. 52,8% son hombres y **47.2% son mujeres**.

El 50,2% tienen edad de 20-59 años, mientras que el 27,5% es igual o menor de 19 años y el **adulto mayor** es el **22,3%**.



Principales cultivos del municipio

Caña panelera

Distribuido en las inspecciones **San Carlos, San Pedro Cambulo** y zona central en las veredas **Barrial amarillo, El Chorro y Alto del Gramal**, los lotes de siembra tienen **un área de 2.6 ha**. Las variedades sembradas son **POJ, Común y ZT**. Son **Cultivos con socas de más de 25 años sin resiembra, ni renovación lo que ocasiona baja densidad de siembra y baja producción**.

La producción municipal es de 11 ton. La comercialización se hace en las calles del municipio a **131000 \$COP/carga** con intermediarios que viajan hacia Bogotá, Medellín, Ibagué, Girardot, Santa Martha y Barranquilla.

En el municipio existen 1200 trapiches para la fabricación de panela, 4 centros agroindustriales paneleros y 15 cuartos de moldeo.

El control sanitario de plagas y enfermedades es nulo, los cultivos se encuentran infestados de *Diatrea sacharalis* que produce fermentación de jugos y disminución en la calidad.

Cacao

Distribuido en las veredas de **La Miel, Potosi, Platanales, San Pablo, Cambulo y Los Nranjos**, con **áreas de 2 ha por agricultor**. **El crecimiento en área sembrada obedece** a que entidades municipales han incentivado el cultivo como estrategia de mejor en la economía campesina.

La producción es de **398 kg/ha debido a árboles poco productivos y enfermedades** fitosanitarias. **La venta de cacao en grano seco es a 4996 \$COP/kg** empacado en costales de fique de 50 kg. La venta se hace en el municipio que a su vez comercializa con La Nacional de Chocolates.

Cultivos asociados como plátano, frutales, maderables y arazá brindan sombrío al cultivo.

Café

El cultivo se concentra en las veredas **Barrial Amarillo, Santa Inés, Cambulos, Potosi, San Pablo y Platanales**. Su explotación se da en **áreas menores a 1 ha (0.8ha) por agricultor** (3100 tallos/ha). Las variedades sembradas son **Castillo y Caturra**.

La disminución en el área sembrada es causa de la poca tecnificación de los cultivos y el precio fluctuante del producto que hace de esta cadena una actividad económica inestable.

La producción es de 260 kg/ha; el precio de venta es de 6100 \$COP/kg en café pergamino, empacado en costales de fique de 75 kg. La ganancia del agricultor esta determinada por los altos costos de producción y el alto nivel de intermediación.

Los lotes se asocian a **cultivos transitorios de yuca y plátano como sombrío temporal**.

El Comité de Cafeteros de Cundinamarca participa en programas de seguridad alimentaria y el mejoramiento de la calidad de vida de las familias caficultoras.

Plátano

Se encuentra distribuido por todo el territorio municipal pero no como explotación (debido a que su producción merma con el tiempo) sino que **su producción se dedica al autoconsumo (87%) en fincas paneleras y ganaderas**. Las variedades sembradas son **hartón y dominico hartón**. **El precio de venta es a 8900 \$COP/arroba**.

El cultivo se desarrolla como cultivo asociado a cultivos de café y cacao. Presenta problemas fitosanitarios de insectos barrenadores del corno (picudo negro, rayado y amarillo) y agentes fúngicos como la Sigatoka que ocasionan disminución del cultivo en la región.

Como acciones para minimizar el riesgo se tiene:

Alianzas entre productores e industrias para asegurar una adecuada producción de las diferentes variedades de cultivos agrícolas de las cadenas productivas de caña, plátano, cacao, aguacate y café que son potenciales en el municipio y que se puede cosechar durante todo el año.

Promover la asociatividad para hacer economías de escala en la compra de insumos y mejorar los procesos de formación de agricultores mediante la masificación de la asistencia técnica en BPA y BPM, con el fin de tener una mejor comercialización del producto final.

Capacitar a los agricultores en alternativas técnicas y económicamente viables para incentivar la transformación de productos primarios, con el fin de mejorar sus ingresos y por ende su nivel de vida.

Generación, transferencia y adopción de tecnologías que permitan adoptar procesos tecnológicos que aseguren un mejor manejo en sus actividades y minimizar los efectos ambientales que amenaza la productividad de los cultivos en las diferentes cadenas productivas.